



Zicht op Toegankelijkheid

Professioneel advies over toegankelijkheid van gebouwen
en buitenruimte voor slechtziende en blinde mensen

Visio 

Koninklijke Visio

Koninklijke Visio is het expertisecentrum voor slechtziende en blinde mensen. Visio ondersteunt hen bij vragen over leven, leren, wonen en werken met een visuele beperking. Een deel van de vragen richt zich op het gebruik van de openbare ruimte. Deze vragen worden niet alleen gesteld door slechtziende of blinde mensen zelf. Ook ontwerpers, eigenaren en beheerders van een openbare ruimte zijn geïnteresseerd in mogelijkheden om gebouwen en ruimten toegankelijk te maken voor mensen met een visuele beperking.



VN-verdrag: rechten van personen met een beperking

Gebouwen en openbare ruimten moeten veilig en toegankelijk zijn voor iedereen, dus ook voor mensen met een beperking. Er is een VN-verdrag opgesteld om dat fundamentele recht te regelen. Nederland heeft het verdrag in 2006 ondertekend. Wanneer

ratificatie volgt, mogen wetgeving en richtlijnen hiermee niet in strijd zijn. Mensen moeten niet alleen makkelijk binnen kunnen komen; ze willen ook zonder beletsel gebruik van de ruimte kunnen maken. Zo kunnen uw gebruikers er makkelijk de weg vinden

en indien ze er taken uitvoeren, behoort dat zonder noemenswaardige problemen te gaan. Toegankelijkheid wordt niet alleen een taak van de overheid, maar ook van ondernemers, architecten en ontwerpers.

Inleiding

In Nederland wonen ongeveer 350.000 slechtziende en blinde mensen. In de nabije toekomst zal het aantal mensen dat slechter ziet, door onder meer vergrijzing, flink toenemen. Met het oog op participatie in de samenleving, is het belangrijk om bij ontwerp en inrichting van gebouwen en openbare ruimte rekening met hen te houden.

Slechtziendheid is het gevolg van een grote variatie aan oog- en hersenaandoeningen. Slechtziende mensen zijn dus niet allemaal gebaat bij dezelfde oplossing. De ene persoon heeft behoefte aan meer licht, de ander juist aan minder. Er zijn mensen die veraf bijna niets kunnen zien, ook al maken zij gebruik van hulpmiddelen. Anderen hebben vertroebeld zicht, waardoor ze bijvoorbeeld moeite hebben zich te oriënteren. De visuele aspecten van toegankelijkheid dragen ook voor goedziende mensen bij aan het gebruiksgemak van gebouwen en openbare ruimten.



Oriëntatie wordt zowel binnen als buiten mede bepaald door de indeling, bewegwijzering, kleurgebruik en het toepassen van gids- en geleidelijnen.



*Vanaf boven:
Lichtinval en filtering bij een werkplek.
Een contrasterende looproute.
Het meten van de hoeveelheid
licht geeft inzicht.*

Visio Zicht op Toegankelijkheid

De adviesdienst Visio Zicht op Toegankelijkheid adviseert u over visuele toegankelijkheid bij ontwerp, bouw of verbouw van binnen- en buitenruimten. Onze adviseurs volgden een gespecialiseerde opleiding en hebben expertise opgebouwd in de dagelijkse praktijk. Zij kennen de ervaringen van slechtziende en blinde mensen en weten precies wat de behoeften zijn. De adviesdienst werkt onder meer voor opdrachtgevers van bouwprojecten, ontwerpers, gemeenten, bedrijven en woningbouwverenigingen.

Visuele toegankelijkheid binnen het eisenpakket

Licht, verlichting, kleur, contrast, materiaalgebruik, reflecties, routing en inrichting zijn allemaal van invloed op de visuele toegankelijkheid. De juiste samenhang verschilt per ontwerp, gebruiksdoel en gebruikersgroep en vraagt om specifieke kennis. Bij ons advies houden wij vanzelfsprekend rekening met wetgeving, financiën en eisen van de opdrachtgever.

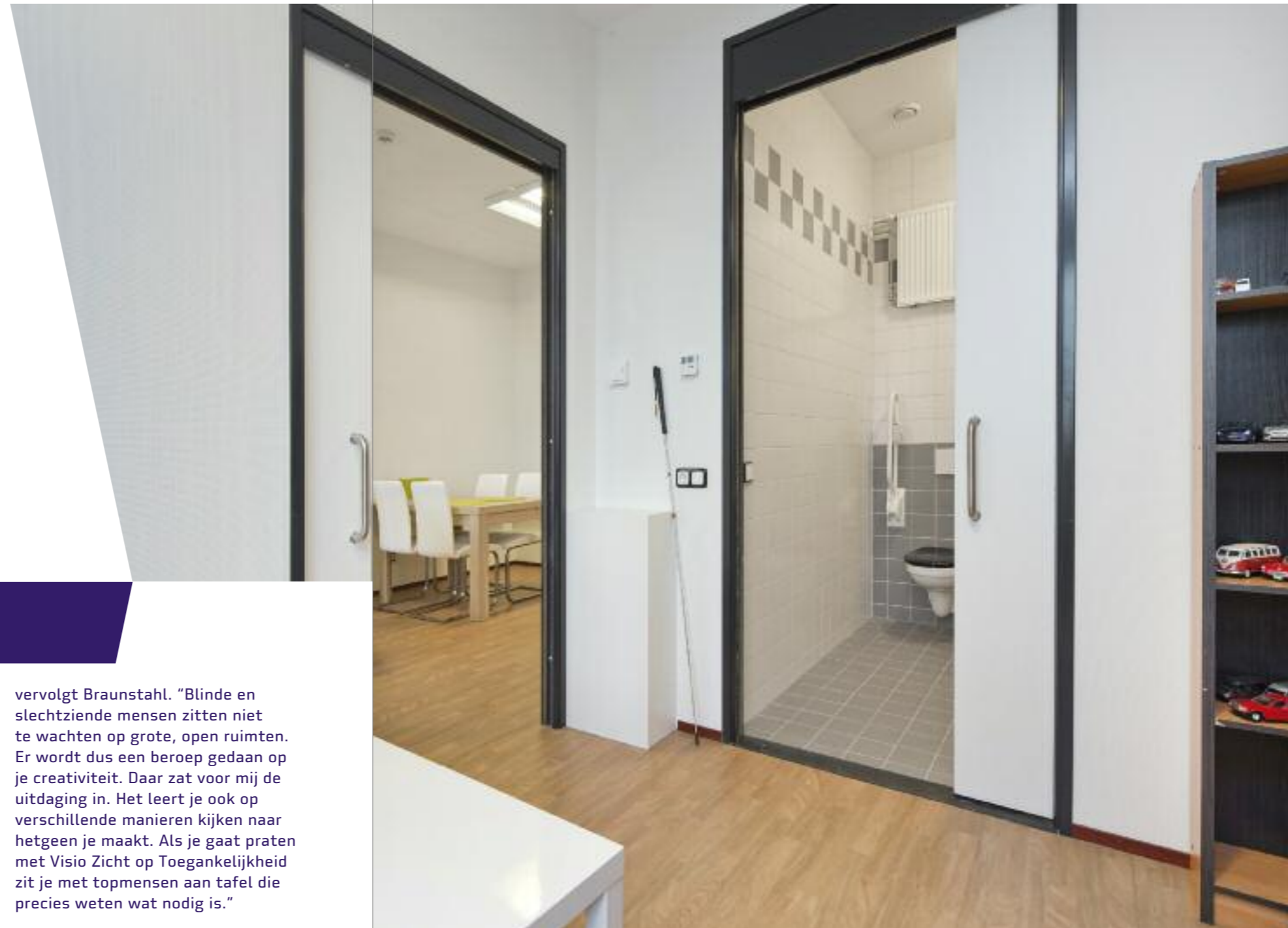
Ervaringen van een architect Martijn Braunstahl

Architect Martijn Braunstahl van MTB Architecten heeft een aantal projecten voor Koninklijke Visio uitgevoerd. Hij heeft nauw samen-gewerkt met de adviseurs van Visio Zicht op Toegankelijkheid. "Zonder Visio waren enkele aspecten in ons ontwerp onhandig geweest", zegt hij.

"Vroeger werd er niet veel aandacht besteed aan de esthetische kant

van toegankelijkheid. Met een witte wand en wat rode strepen had je het wel gehad. Nu is dat anders. Vanzelfsprekend wordt er nog steeds veel gewerkt met contrasten, maar het is allemaal veel sfeervoller. Contrast kun je heel simpel bereiken door kleuren en materialen." "Je moet met een aantal dingen rekening houden als je bouwt voor mensen met een visuele beperking",

vervolgt Braunstahl. "Blinde en slechtziende mensen zitten niet te wachten op grote, open ruimten. Er wordt dus een beroep gedaan op je creativiteit. Daar zat voor mij de uitdaging in. Het leert je ook op verschillende manieren kijken naar hetgeen je maakt. Als je gaat praten met Visio Zicht op Toegankelijkheid zit je met topmensen aan tafel die precies weten wat nodig is."



Het ontbreken van contrasten vermindert de veiligheid bij het traplopen, ook voor goedziende mensen.



Door het toepassen van contrasten in kleur en helderheid worden inrichtings-elementen zichtbaar voor iedereen.





Naast zichtbaarheid brengen kleur-contrasten ook herkenbaarheid. Bij ruimten die niet gebruikt worden door uw bezoekers, zoals schoonmaakruimten, kan het weglaten van kleurcontrasten functioneel zijn.

De mate waarin uw bouwproject toegankelijk moet zijn, wordt mede bepaald door de samenstelling van de gebruikersgroep en het gebruiksdoel. Aan de hal van een gemeentehuis stelt men bijvoorbeeld andere toegankelijkheidseisen dan aan een horecagelegenheid of een dagverblijf in een zorginstelling. Wij hebben ruime kennis en praktijkervaring en adviseren u bij de keuzes en dilemma's die het ontwerpproces kan opleveren.

Onze werkwijze bij nieuw ontwerp

Om optimaal van de expertise van Visio te kunnen profiteren, is het goed om onze adviseurs al in een vroeg stadium bij uw ontwerpproces te betrekken. Indien gewenst kunnen wij een bijdrage leveren aan het Plan van Eisen. Afhankelijk van uw gebruiksdoelen, gebruikers en gewenste resultaten, bespreken we uw ontwerpprojectpunten. Ook bieden wij u inzicht in de aandachtspunten voor de visuele aspecten van toegankelijkheid in het ontwerp. Aanpassingen achteraf geven meestal een slechter resultaat en zijn vaak ook duurder.

Onze adviseurs beoordelen het Voorlopig Ontwerp en denken actief mee aan de ontwerptafel. Als u dat wenst, wordt een schriftelijke rapportage aangeleverd. De adviezen richten zich op de keuzes die u kunt maken binnen de bestaande wet- en regelgeving. Vanuit een functioneel kader adviseren wij bij de praktische toepasbaarheid van esthetische keuzes.



Ramen kunnen hinderlijke reflecties opleveren die onder andere van invloed zijn op de oriëntatie. Op de foto rechts is een contrasterende leuning aangebracht die de veiligheid verbetert.





Glaspanelen van vloer tot plafond zijn slecht zichtbaar. De oplossing kan soms eenvoudig zijn.

Onze werkwijze bij bestaand ontwerp

Er kunnen verschillende redenen zijn voor aanpassing van een bestaand ontwerp. Is er sprake van renovatie, een nieuw gebruiksdoel of zijn er klachten over de bruikbaarheid van uw gebouw of buitenruimte?

Ook hierbij kunnen wij u adviseren.

Slechtziende en blinde mensen kunnen als gebruikers vanuit hun eigen ervaring aangeven waar mogelijke knelpunten liggen. In veel gevallen is het zinvol om die individuele gebruikerservaringen als vertrekpunt voor verbetering te benutten. Wij vertalen de bevindingen van mensen met een visuele beperking naar verbeteringen op algemeen gebruikersniveau.



Ervaringen van een cliënt Herman Evers

Voor mensen met een visuele beperking is het belangrijk dat ze zonder beletsel gebruik kunnen maken van gebouwen en openbare ruimten. "We moeten gewoon ons ding kunnen doen", zegt Herman Evers van Koninklijke Visio. Hij is bouwkundige, adviseur toegankelijkheid en door zijn visuele beperking tevens ervaringsdeskundige en cliënt bij Visio.

"Architecten, ontwerpers en stedenbouwkundigen kunnen zich weinig voorstellen bij een visuele beperking. Dat is ook niet zo vreemd, want er zijn zo veel verschillende vormen van slechtziendheid. Het zou al mooi zijn als mensen die over een ontwerp gaan zich er een beetje van bewust zijn dat wij ook zelfstandig gebruik willen maken van openbare ruimten.

Als slechtziende merk je dat de gebruiksvriendelijkheid er wel eens bij in schiet, door de keuze voor 'het mooie plaatje'. Er zijn vaak zaken waar ik letterlijk tegenaan loop."

Buitenruimten

De veiligheid in het verkeer is zeer belangrijk bij de inrichting van buitenruimten. Een ontwerper moet daarom weten hoe slechtziende en blinde mensen navigeren en zich oriënteren. Niet alle mensen uit deze doelgroep maken gebruik van aangeleerde mobiliteitsvaardigheden of hulpmiddelen als een taststok of geleidehond. Voor iedereen geldt dat consistentie en logica in het ontwerp helpen om veilig deel te nemen aan het verkeer.

Visuele toegankelijkheid in de buitenruimte gaat over veel meer dan toepassing van geleidelijnen. De zogenoemde gidslijnen zijn wellicht nog essentiëler. Gevels, beplanting, variatie in bestratingmateriaal en kleurgebruik kunnen in de juiste samenhang een veilige gidslijn vormen. Een consistente toepassing bevordert de betrouwbaarheid en veiligheid van een looproute. Ook voor de openbare buitenruimte geldt dat het ontwerp en de inrichting ervan van invloed zijn op de participatiemogelijkheden van zowel slechtziende als goedziende mensen. Gemeenten hebben een toenemende rol in de organisatie en financiering van zorg. Het verbeteren van de toegankelijkheid geeft hen de kans de participatie te vergroten.

De goot wordt hier benut als gidslijn. Dit kan tot gevaarlijke situaties leiden.



Verkeersgedrag in een Shared Space gebied is afwijkend van verkeersgedrag in een conventioneel ingerichte openbare ruimte.

Openbare ruimte en Shared Space

In openbare ruimte wordt steeds meer gebruikgemaakt van inrichting volgens het Shared Space concept. Koninklijke Visio, het Universitair Medisch Centrum Groningen, het Kenniscentrum Shared Space e.a. hebben onderzoek uitgevoerd naar het gebruik van Shared Space gebieden

door slechtziende en blinde mensen. Gebiedsontwerpen volgens het Shared Space principe beogen sociaal gedrag tussen verkeersdeelnemers uit te lokken. Maar als oogcontact niet of beperkt mogelijk is, wat betekent dit dan voor de veiligheid in zo'n gebied? Slechtziende en blinde mensen voelen

zich in Shared Space gebieden minder veilig en hebben meer tijd nodig voor een route dan in conventioneel ingerichte gebieden het geval is. De kwaliteit van het eindresultaat wordt bepaald door de juiste samenhang van de bovengenoemde aspecten. Onze adviseurs kunnen het verschil maken.

Wat kan Visio Zicht op Toegankelijkheid nog meer voor u betekenen?

Naast adviseren over de visuele aspecten van toegankelijkheid kunnen wij u informeren over visuele beperkingen. Onbekendheid hiermee kan gerichte vraagstelling belemmeren. Om u en uw team daarin te ondersteunen bieden wij op diverse locaties in het land workshops aan in een lichtbelevingsruimte of lichtlaboratorium.

Wij bieden eveneens mogelijkheden zelf de buitenruimte te 'belev' met een visuele beperking. Geblindeerd en met een taststok een traject lopen in de eigen gemeente of op eigen terrein, blijkt vaak een eyeopener. Dit kan in teamverband met de ontwerpers, verkeerskundigen en beheerders.

Meer informatie

Heeft u interesse in de diensten van Visio Zicht op Toegankelijkheid? Uw contactpersoon geeft graag meer informatie. Als u nog geen contactpersoon heeft, kunt u mailen naar visiozichtoptoegankelijkheid@visio.org of bellen naar T 088 585 50 00. U kunt ook vrijblijvend om een offerte vragen.

Bent u zelf slechtziend of blind en heeft u een vraag op het gebied van licht, verlichting of inrichting in uw eigen woning? Neem dan contact op met ons Cliëntservicebureau via T 088 585 85 85. U kunt ons ook volgen op Twitter via @VZoT.



Koninklijke Visio
expertisecentrum voor
slechtziende en blinde mensen

Postbus 1180
1270 BD Huizen
www.visio.org

Volg ons op:



Visio Zicht op Toegankelijkheid
T 088 585 50 00
visiozichtoptoeankelijkheid@visio.org
www.visiozichtoptoeankelijkheid.org

Volg ons op:

