

Schoolgids Haren

2010-2011

School voor leerlingen met een visuele of meervoudige beperkingen

Bezoekadres locatie mg:

Rijksstraatweg 284
F 050 535 10 61

Bezoekadres locatie so:

Rummerinkhof 6 A
F 050 534 32 68

Correspondentieadres voor beide locaties:

Postbus 54
9750 AB Haren
T 088 858 75 00
F 088 585 75 99
E von@visio.org

1. Inleiding	5
2. De school op hoofdlijnen	6
2.1. De functie en organisatiestructuur in het kort	6
2.2. Missie en visie van de school	6
2.3. Wat betekent deze missie voor de school?	6
2.4. Het leerlingenprofiel	7
2.5. Instroom en plaatsing	8
2.6. Onderwijsprofiel en onderwijshoud	8
2.7. Onderwijsondersteuning	11
2.8. Uitstroomgegevens	11
2.9. Relaties met de zorgstructuur	12
2.10. Verzorging	12
2.11. Dagopvang	12
2.12. Verblijf	13
2.13. Ouders en onderwijs	13
2.14. Wet op de expertisecentra in relatie tot Visio Onderwijs	13
2.15. Taken van een Regionaal Expertise centrum (REC)	14
2.16. Medezeggenschap	14
3. De werkwijze van Visio Onderwijs Haren (mg en so)	15
3.1. Individueel Plan Van Aanpak (IPVA)	15
3.2. Visuele en tactiele training	16
3.3. Oriëntatie en mobiliteit	16
3.4. Fysiotherapie en logopedie	16
3.5. Humanistische vorming/Godsdienst	17
3.6. Schoolarts	18
4. Algemene informatie	19
4.1. Vakantie- en studiedagenrooster schooljaar 2010-2011	19
4.2. Schooltijden	19

4.3. Uren onderwijs	20
4.4. Schoolverzuim	20
4.5. Leerplicht	20
4.6. Schade en diefstal	21
4.7. Verzekeringen	21
4.8. Klachtenregeling	21
5. Regelingen en voorzieningen	22
5.1. Leerlingenvervoer	22
5.2. Vrijwillige ouderbijdrage	22
5.3. Kosten meerdaagse schoolreis	22
5.4. Tegemoetkoming scholieren	23
5.5. Overige wetten en voorzieningen	23
6. Lijst met nuttige adressen	25
7. Bijlagen	27

1. Inleiding

Vóór u ligt de schoolgids 2010-2011 van Visio Onderwijs in Haren.

Scholen verschillen. Zowel in de manier van werken als in sfeer in wat kinderen leren. Met deze schoolgids willen wij u een beeld geven van onze school. Een beeld dat u laat zien wat u van de school kunt verwachten en wat we voor u en vooral voor uw kind kunnen betekenen.

Voor wie is deze schoolgids?

Voor ouders die een school voor hun kind zoeken. Gaat uw kind over niet al te lange tijd naar de school? Moeten uw kinderen van school veranderen, omdat u gaat verhuizen? Misschien zoekt u een school die beter bij uw kind past? Deze gids is geschreven om u te helpen bij de keuze van uw school. Tegelijkertijd willen we de ouders die al een keuze voor onze school hebben gemaakt uitvoerig informeren.

Wat staat er in deze schoolgids?

In dit boekje informeren wij u over:

- de opzet van ons onderwijs
- onze zorg voor de leerlingen
- de resultaten van ons onderwijs
- de praktische organisatie
- de rol van bestuur, de medezeggenschapsraad en het team
- de school in ontwikkeling en verandering

Wij houden ons aanbevolen voor eventuele suggesties en/of wensen. Hopelijk biedt deze schoolgids u de gelegenheid om u zo doeltreffend en gemakkelijk mogelijk te informeren over zaken, die gedurende het schooljaar van belang kunnen zijn. Daarom verzoeken wij u deze schoolgids zorgvuldig te bewaren.

In deze schoolgids worden functies in de mannelijke vorm benoemd. Daar waar het in de praktijk om invulling ervan door vrouwen gaat, wordt u gevraagd dit als zodanig te lezen. Namens alle medewerkers van Visio Onderwijs Haren wensen wij uw kind een goed schooljaar 2010-2011 toe.

De directie

2. De school op hoofdlijnen

2.1. De functie en organisatiestructuur in het kort

De school biedt onderwijs aan enkelvoudig en meervoudig visueel beperkte leerlingen en bestaat uit drie afdelingen: de afdeling speciaal onderwijs (so), de afdeling meervoudig gehandicapt (mg) en de afdeling ambulante onderwijskundige begeleiding (aob). De aob biedt ambulante begeleiding zowel in het reguliere als in het speciaal onderwijs. Daarnaast biedt de aob cursussen aan voor diverse doelgroepen. De school wordt geleid door één directeur, die tevens verantwoordelijk is voor de scholen in Huizen en Amsterdam. Er zijn twee adjunct-directeuren in Haren; één voor de afdelingen mg en so en één voor de afdeling aob.

2.2. Missie en visie van de school

De school in Haren maakt deel uit van een veel grotere organisatie: Koninklijke Visio. De missie van Visio is als volgt: wij ondersteunen slechtziende en blinde mensen bij het verwezenlijken van hun wens tot zelfstandig leven, leren, wonen en werken. Wij beogen een betrouwbare partner te zijn, die resultaatgericht en samenhangend werkt, gericht op tevredenheid van de leerling en cliënt. Respect voor de leerling/cliënt en de kwaliteit van diens leven staan hierbij voorop. De leerling/cliënt inspireert ons om vakbekwaam, creatief en flexibel te werken. Om dit te kunnen doen, werken wij voortdurend aan ontwikkeling van kennis en vernieuwing van onderwijs, zorg en revalidatie. Samenwerking met andere partijen, zowel nationaal als internationaal, is daarbij vanzelfsprekend.

2.3. Wat betekent deze missie voor de school?

We erkennen dat ieder mens uniek is en daarmee recht heeft op een eigen plek in onze samenleving, ook als daar veel inspanning en steun voor nodig is; ieder mens is verschillend in talent, tempo en temperament. Bij kinderen met (ernstige) beperkingen zullen deze verschillen nog groter zijn, waardoor een bijzondere, individuele aanpak vereist is.



De missie laat de kern van ons werk zien:

door een individuele aanpak, die is onderbouwd vanuit de kennis, kunde en wetenschap van de diverse betrokken disciplines doen we recht aan de grote onderlinge verschillen van leerlingen; door het aangaan van een op ontwikkeling gerichte relatie met de leerling proberen wij die steun te geven, die nodig is om een plek in de samenleving te veroveren.

In het kader van de missie is het ook nodig duidelijk aan te geven wat we niet kunnen en wat we zeker ook niet willen. Bij dit bijzonder moeilijke proces, te weten het verwerven van die menswaardige plek in die samenleving voor het kind, kunnen wij (en uiteraard het kind) niet zonder de volledige steun van de ouders. Alleen in een zeer hechte samenwerking zullen we de gezamenlijk te stellen doelen kunnen bereiken.

Bij dit alles zijn we realistisch, want we kunnen ons bijzonder inspannen en heel veel willen, maar de maatschappij is vaak onvoldoende ingesteld op het visueel en/of meervoudig beperkte kind. Dus naast het aanbieden van het onderwijs, waarbij we intern gericht zijn, willen we die samenleving rechtstreeks beïnvloeden teneinde een meer ontvangende houding ten opzichte van het visueel en/of meervoudig beperkte kind te bewerkstelligen.

2.4. Het leerlingenprofiel

Als de commissie van onderzoek vindt dat kinderen een dusdanige beperking ondervinden van hun visus dat ze het onderwijs op een reguliere school niet kunnen volgen, is toelating tot een school van Visio mogelijk. Na de aanmelding worden verschillende oogheelkundige onderzoeken verricht en gegevens verzameld. Vervolgens wordt er besloten of iemand wel of niet wordt toegelaten tot voorzieningen. Hierbij hanteren we de volgende toelatingscriteria :

- een gezichtsscherpte gelijk aan of minder dan 0,3
- een gezichtsveld gelijk aan of minder dan 30°
- een visuele functie- of perceptiestoornis, vastgesteld na visueel functie- en perceptieonderzoek, waaruit duidelijk wordt dat de stoornis leidt tot een ernstige beperking in het volgen van onderwijs

Leerlingen (4 tot 13 jaar) vallend binnen deze criteria zijn toelaatbaar tot de afdeling speciaal onderwijs (so).

De leerlingen (4 tot 20 jaar), die toelaatbaar zijn voor de afdeling meervoudig gehandicapt (mg), hebben meervoudige (verstandelijke en visuele) beperkingen. Daarnaast hebben deze leerlingen ook vaak andere beperkingen zoals: auditieve, spraaktaal en/of motorische beperkingen, epilepsie, gedrags- en/of contactstoornissen. Deze bijkomende beperkingen komen in diverse gradaties en samenstellingen voor.

De afdeling ambulante onderwijskundige begeleiding (aob) begeleidt in het reguliere en speciaal onderwijs leerlingen van 4 tot 20 twintig jaar. Deze begeleiding is mogelijk voor alle leerlingen met visuele beperkingen behorend tot de doelgroep.

In het Begeleidingsplan worden de doelen en acties beschreven, die richtinggevend zijn voor de begeleiding van de ambulante onderwijskundige begeleiders.

Deze doelen worden bepaald aan de hand van de oogheelkundige gegevens, de ontwikkeling van de leerling en de vragen vanuit de leerling en de onderwijsinstelling.

De Commissie van Begeleiding is verantwoordelijk voor het opstellen van deze doelen en heeft hierin naar de ambulante onderwijskundige begeleider een ondersteunende rol.

Aan de afdeling ambulante onderwijskundige begeleiding is een cursuscentrum verbonden, dat cursussen verzorgt voor medewerkers van de scholen, de leerlingen, de ouders en andere betrokkenen.

Het doel is tweeledig:

- het vergroten van de deskundigheid in groepsverband
- het uitwisselen van ervaringen

Voor deze cursussen wordt ook de expertise ingeroepen vanuit de afdeling Revalidatie & Advies, de afdeling mg en de afdeling so.

Cursussen, bestemd voor blinde leerlingen, hun ouders, de betrokken onderwijsinstellingen en andere betrokkenen worden verzorgd vanuit de vier landelijke onderwijsinstellingen voor leerlingen met visuele beperkingen. Het aantal braille-gebruikende leerlingen is gering en op deze manier kunnen de doelstellingen: overdracht van kennis in groepsverband en het uitwisselen en gebruik maken van elkaars ervaringen overeind blijven. De cursussen vinden plaats op verschillende locaties in Nederland. Ook voor de braillecursussen wordt regelmatig gebruik gemaakt van de expertise van de afdeling Revalidatie & Advies.

Alle cursussen staan op hoofdlijnen beschreven op de website van Visio: www.visio.org.

2.5. Instroom en plaatsing

Voor de aanmelding en de intake wordt gebruik gemaakt van de afdeling Cliëntservices. De aanmelding voor het onderwijs wordt vervolgens voorgelegd aan de Commissie van Onderzoek, welke één maal per maand bijeen komt. Na het verzamelen van de benodigde gegevens wordt besloten of het kind behoort tot de doelgroep van het cluster 1 onderwijs. In het proces van toelating wordt bekeken of een leerling het beste naar de Visio-school kan gaan of naar een reguliere school of een andere school voor speciaal onderwijs. Indien dat het geval is, worden in een plaatsingsgesprek afspraken gemaakt over startdatum en groep. Ook worden zo nodig afspraken gemaakt over beantwoording van eventuele zorgvragen.

Hierna neemt de Commissie van Begeleiding de leerlingenzorg over van de Commissie van Onderzoek. De commissie van Begeleiding adviseert en ondersteunt betrokkenen bij het opstellen van een Individueel Plan Van Aanpak (IPVA) en draagt tevens zorg voor de evaluatie van genoemd plan. Deze commissie adviseert ook over terugplaatsing of overplaatsing van de leerling en het aanvragen van onderzoeken.

2.6. Onderwijsprofiel en onderwijsinhoud

De afdeling so

Op de afdeling so is het onderwijsinhoud gerelateerd aan de kerndoelen van het basisonderwijs.

We hebben in de afgelopen jaren geleerd dat onze leerlingen meer tijd nodig hebben om zich het leesproces voldoende eigen te maken. Dit uit zich vooral in het feit dat veel leerlingen in groep 3 of 4 uitvallen. Om de leerlingen beter van dienst te kunnen zijn hebben we het afgelopen schooljaar hard gewerkt om een goed en evenwichtig leerstof aanbod kunnen bieden. Het komende schooljaar gaan we starten met nieuwe methoden. Daarnaast hebben we het aanbod in de groepen meer afgestemd op onze leerlingen. Dat heeft geresulteerd in het volgende basisaanbod:

Leerjaar	Leerstof niveau so	Leerstofaanbod op een reguliere basisschool
Leerjaar 1	Groep 1	Groep 1
Leerjaar 2	Groep 2	Groep 2
Leerjaar 3	<i>Jaar a:</i> Groep 3 leerstof t/m maand 7	Groep 3
Leerjaar 4	<i>Jaar b:</i> Groep 3 maand 8-9-10 + groep 4 t/m maand 4	Groep 4
Leerjaar 5	<i>Jaar c:</i> groep 4 t/m maand 10	Groep 5
Leerjaar 6	Groep 5	Groep 6
Leerjaar 7	Groep 6	Groep 7
Leerjaar 8	Groep 7	Groep 8
Event. Leerjaar 9	Groep 8	n.v.t.

Bij ons doen leerlingen in het basisaanbod dus drie jaar over groep 3 en groep 4. We denken hiermee tegemoet te komen aan de leerbehoeften van onze leerlingen. Uiteraard blijven we daarnaast in de groepen differentiëren om aan de behoeften van de individuele leerling tegemoet te komen.

De leerlingen van de afdeling so zijn verdeeld over vier groepen. Per groep gaan we uit van twee instructie niveaus, waarbij op de verwerking weer gedifferentieerd kan worden. Deze groepen zijn samengesteld op basis van niveau, ontwikkelingsleeftijd en sociaal-emotioneel functioneren.

In het Handelingsplan (onderdeel van het Individueel Plan van Aanpak) van de afdeling so wordt vóór het begin van het schooljaar vastgelegd op welk niveau (voor de verschillende kerndoelen) de leerling functioneert en welke specifieke doelen men, in overleg met ouders, stelt.

Afgesproken wordt hoe dit wordt aangeboden, welke hulpmiddelen/materialen hierbij worden ingezet en of verdere ondersteuning (vanuit bijvoorbeeld Revalidatie & Advies) gewenst is om het onderwijsleerproces zo optimaal mogelijk te laten verlopen. De Commissie van Begeleiding is verantwoordelijk voor de kwaliteit van het Individueel Plan van Aanpak.

Tijdens leerlingbesprekingen wordt gekeken naar de voortgang, het behalen van de doelen en komen eventuele knelpunten aan de orde. Door middel van observaties, methodegebonden toetsen en methode onafhankelijke toetsen worden de doelen geëvalueerd en halfjaarlijks met ouders besproken, wat kan leiden tot bijstelling van het plan.

Op het programma van de afdeling so staan naast de vakken van het regulier basisonderwijs:

- zintuigontwikkeling: tijdens deze lessen wordt de leerlingen geleerd alle zintuigen (voor zover zover mogelijk) in te zetten bij de informatieverwerking
- sociaal-emotionele ontwikkeling: naast het invullen van het "reguliere " aanbod besteden we aandacht aan het leren verwoorden van de beperkingen en hoe hiermee zo goed mogelijk om te gaan
- zwemmen, totdat het eerste diploma behaald is
- en - indien geïndiceerd - mobiliteit, fysiotherapie en logopedie



Met de nabij gelegen reguliere basisschool wordt bekeken welke activiteiten gezamenlijk plaats kunnen vinden. Enkele voorbeelden tot nu toe: Kinderboekenweek, het Lentefeest, gezamenlijk gymnastiek en het gezamenlijk op het plein spelen (voor de bovenbouw). Tevens vinden over en weer uitnodigingen plaats voor het bijwonen van elkaars voorstellingen.

Uiteraard worden er ook gezamenlijke activiteiten georganiseerd met de afdeling mg. Een voorbeeld is de jaarlijkse sportdag.

Voor leerlingen bestaat de mogelijkheid op een of meerdere dagen de reguliere school in de eigen woonomgeving te bezoeken.

Deze school ontvangt, indien mogelijk, vanuit Visio ambulante onderwijskundige begeleiding.

De afdeling mg

De afdeling mg is onderverdeeld in vier stamgroepen. Voor iedere leerling wordt een ontwikkelings- en uitstroomperspectief vastgesteld. Dit perspectief bepaalt tezamen met de kalenderleeftijd in welke groep de leerling geplaatst wordt en tevens de leerroute die de leerling volgt. We onderscheiden vier leerroutes, te weten A, B, C en D. De leerroute A bevat een onderwijsaanbod voor leerlingen met een ontwikkelingsleeftijd van nul tot twee jaar; de leerroute D bevat een aanbod voor leerlingen met een ontwikkelingsleeftijd van 6 tot 8 jaar.

In de **stamgroep Oogappel + Pupil** zitten leerlingen in de leeftijdscategorie van 4 tot 8 jaar. Het accent van het onderwijsaanbod ligt op observatie en diagnostiek en er wordt gewerkt met de leerroutes A en B/C.

De **stamgroep Retina en Iris** wordt bezocht door leerlingen in de leeftijd van 8 tot 12 jaar en de **stamgroep Loep en Prisma** door leerlingen in de leeftijd van 12 tot en met 16 jaar.

- De groepen Retina en Loep (*) bieden ervaringsonderwijs gericht op een veilig klimaat, het voortbouwen op reeds aanwezige kennis en vaardigheden, het verbeteren van de mobiliteit, gebruik maken van verschillende zintuigen, het verhogen van de zelfstandigheid (de zgn. ADL-vaardigheden) en het aanleren van communicatie. De leerlingen worden geholpen grip te krijgen op hun dag- en weekritme. Het maken van keuzes door de leerlingen wordt gestimuleerd. Er is sprake van de leerroutes A en B.
- De groepen Iris en Prisma bieden onderwijs waarin het vergroten van kennis en vaardigheden en het werken aan persoonlijke attitudes centraal staan. Er wordt gewerkt met de leerroutes B, C en D.

(*) De Loep

In de Loep zitten leerlingen in de leeftijd van 12 tot en met 16 jaar. De Loep is een groep die ontstaan is uit een samenwerkingsverband van de school en De Brink. Inmiddels is vastgesteld, dat de Loep een vast aanbod vormt binnen de mg afdeling gedurende vijf dagen per week. Kenmerk van De Loep is de combinatie van het werken met leerlijnen en de methodiek Vlaskamp (onderwijs-zorg-arrangement). Onderzocht zal gaan worden of deze combinatie van methodieken ook voor individuele leerlingen in andere groepen een adequaat aanbod betekent en ingevoerd kan worden.

In de **stamgroepen Verrekijker 1 en 2** zitten leerlingen van 16 tot 20 jaar. Het onderwijsaanbod richt zich vooral op het toepassen van kennis en vaardigheden passend bij het toekomstperspectief van de leerlingen. Binnen de lesstof en de lesactiviteiten staan de gebieden wonen, werken, burgerschap en vrije tijd centraal. Hier wordt modulair aan gewerkt en verworven vaardigheden worden opgenomen in een portfolio. Er wordt gewerkt met de leerroutes A t/m D. Vanaf 18 jaar worden de leerlingen voorbereid op een toekomstige plaats bij een instelling voor arbeid- en dagbesteding.

Deze voorbereiding vindt plaats in de vorm van een oriënterende of gewenningsstage. Bij de keuze van de stageplaats spelen ouders en leerling een grote rol.

Belangrijk in de bovenbouw is het creëren van een veilig klimaat, waarin de leerlingen kunnen voortbouwen aan reeds aanwezige vaardigheden en kennis, aan het vergroten van de zelfstandigheid en het aanleren van communicatie. Hierbij wordt steeds gezocht naar een evenwicht tussen de activering van de leerlingen en het bieden van rustpunten.

Binnen de mg afdeling gaat veel aandacht uit naar de grote zorgvraag van de leerlingen. We werken binnen het onderwijs met ondersteuningsprogramma's afgestemd op de individuele vraag van de leerling. Hierbij wordt ook steeds de voortgang geëvalueerd.

Onderwijsinhoud afdeling mg

De leerlingen van de afdeling mg functioneren op matig tot ernstig verstandelijk beperkt niveau. Dit is bepalend voor het onderwijsaanbod. In het onderwijs staan de individuele onderwijsvragen van de leerlingen centraal.

De overheid heeft voor de leerlingen met meervoudige beperkingen inmiddels kerndoelen vastgesteld. Tevens zijn leerlijnen voor de mg afdeling voor nagenoeg alle kerndoelen beschikbaar en wordt gewerkt aan het ontwikkelen van en met een onderwijsvolgmodel (OVM), dat aansluit bij de mg-leerlijnen.

Doorstroom binnen de afdeling MG

Leerlingen van de afdeling MG blijven vaak meerdere jaren in dezelfde klas. Zij veranderen van klas en soms ook bouw zodra zij hieraan toe zijn qua leeftijd en ontwikkeling. Dit wordt besproken tijdens een doorstroombespreking.

Jaarlijks worden twee doorstroombesprekingen gehouden binnen de afdeling mg. Aan deze doorstroombesprekingen nemen deel de leerkrachten, leerkrachtondersteuners, gedragswetenschapper, coördinator leerlingenzorg, intern begeleider en adjunct-directeur van de afdeling.

2.7. Onderwijsondersteuning

Het onderwijs kent twee vormen van onderwijsondersteuning.

1. administratieve diensten, conciërge, huishoudelijk medewerker.
2. onderwijsinhoudelijke ondersteuning en ondersteuning gericht op de individuele leerlingen. Onder deze laatste categorie vallen o.a.

- gedragswetenschappers
- maatschappelijk werkers
- fysiotherapeuten/ergotherapeuten
- logopedisten
- trainers oriëntatie en mobiliteit

Bovenstaande ondersteuners zijn in dienst van de school en/of Visio of verlenen hun diensten vanuit een eigen praktijk aan de leerlingen.

2.8. Uitstroomgegevens

so

In het schooljaar 2009-2010 zijn zeven leerlingen uitgestroomd; twee leerlingen gingen naar vso cluster 1, een leerling naar het reguliere basisonderwijs; twee leerlingen gingen naar het mg onderwijs en 2 leerlingen naar het reguliere vso.mg.

mg

In het schooljaar 2009-2010 hebben tien leerlingen de Visio school verlaten. Zeven leerlingen gingen naar de dagbesteding, twee naar het kdc, en een leerling is overleden.

2.9. Relaties met de zorgstructuur

Er bestaat een nauwe samenwerking met Visio Revalidatie & Advies en Cliëntservices wat betreft de aanmelding, instroom en onderzoek. Met een indicatie kan ondermeer gebruik worden gemaakt van de volgende onderzoeken:

- visueel functie-onderzoek
- visueel perceptie-onderzoek
- onderzoek geavanceerde hulpmiddelen
- Low Vision onderzoek
- onderzoek en inzet mobiliteit
- licht onderzoek
- psychologisch onderzoek

2.10. Verzorging

Een deel van de leerlingen in de afdeling mg heeft extra verzorging nodig. Deze verzorging wordt (behalve in de Loep) aangeboden door Visio De Heukelom. Dit betekent dat in sommige groepen naast een leraar, leraarondersteuner of onderwijsassistent ook een zorgmedewerker werkzaam is. De verzorging wordt bekostigd vanuit een AWBZ-indicatie Persoonlijke Verzorging (via een PGB of zorg in natura).

2.11. Dagopvang

Voor de leerlingen van de onderbouw en middenbouw van de mg afdeling verzorgt Visio De Heukelom dagopvang. Ouders kunnen hun zoon/dochter hiervoor aanmelden bij Visio De Heukelom.

Dit vindt plaats:

- in de schoolvakantie
- op woensdagmiddag
- op woensdagmorgen in de periode januari tot zomervakantie uitsluitend ten behoeve van leerlingen jonger dan zeven jaar

Deze laatste vorm van dagopvang wordt aangeboden aan de leerlingen van de onderbouw tot en met het schooljaar waarin zij zes worden. Deze leerlingen gaan **alleen in de periode** augustus tot en met december op woensdagmorgen naar school. **In de periode januari tot en met juli vervalt het onderwijs op de woensdagmorgen voor deze groep** vanwege het bereikte maximale urenaantal onderwijs en kunnen de leerlingen gebruik maken van genoemde vorm van dagopvang.



2.12. Verblijf

Een deel van de leerlingen van de afdeling mg maakt gebruik van de woonvoorziening van Visio De Heukelom of Visio De Brink. Daarnaast biedt Visio De Heukelom ook een logeermogelijkheid. Deze staat open voor leerlingen van de afdeling mg én so.

2.13. Ouders en onderwijs

Eén van de doelstellingen van de school is om goede contacten te onderhouden met ouders. Er is een vastgesteld beleid betreffende oudercontacten. Een van de vormen van oudercontact is het huisbezoek. Een huisbezoek geeft de gelegenheid aan ouders om in de eigen omgeving vragen over het onderwijs te stellen en de leraar te laten ervaren hoe het in de thuissituatie gaat. De belangrijkste afspraken rondom oudercontacten:

- Als een leerling een nieuwe leraar/mentor krijgt, neemt deze leraar binnen één maand telefonisch contact op met de ouders voor een wederzijdse kennismaking.
- Bij plaatsing van een nieuwe leerling op school zal er in het eerste jaar een huisbezoek door de mentor van de leerling plaatsvinden.

Nieuwsbrief

Elke afdeling stelt een nieuwsbrief op. Deze wordt verspreid na goedkeuring door de adjunct-directeur. De nieuwsbrief van de afdeling mg en so verschijnt voor elke schoolvakantie.

Ouderavonden

Afdeling so: per schooljaar wordt er twee keer een ouderavond voor de hele afdeling georganiseerd.

Afdeling mg: per schooljaar wordt er één ouderavond voor de hele afdeling georganiseerd en per bouw één avond/middag of contactdag.

Afdeling aob: vanuit de aob worden ouders betrokken door middel van een oudercontactmoment.

Ouderparticipatie in school

Ouders in principe welkom in beide afdelingen bij activiteiten, sportdagen, excursies en schoolreisjes.

De so-afdeling heeft op vaste momenten in het schooljaar zogenaamde klusochtenden. Ouders helpen dan op school met allerlei hand en span diensten in de school. Hulp van ouders op deze ochtenden wordt zeer op prijs gesteld. In het begin van het schooljaar komt krijgen ouders een brief met data en hoe ouders zich hiervoor kunnen aanmelden. Mocht u zich willen aanmelden als vrijwilliger neemt u dan contact op met de adjunct-directeur van de betreffende afdeling.

Afdeling aob: hier wordt ouders gevraagd betrokken te zijn bij de 'Doe-mee middagen'.

Schoolgids

Jaarlijks wordt een uitgebreide schoolgids uitgebracht, waarin ouders ook belangrijke regelingen kunnen vinden. Het exemplaar 2010-2011 heeft u nu in handen.

2.14. Wet op de expertisecentra in relatie tot Visio Onderwijs

Al het onderwijs op de school valt onder wettelijke regels, opgesteld door het Ministerie van Onderwijs, Cultuur en Wetenschap. Voor Visio staan de belangrijkste regels vermeld in de Wet op de Expertise Centra (WEC).

De centrale gedachte in de Wet op de Expertisecentra is de instelling van Regionale Expertisecentra (REC's) als een overkoepeling van speciale scholen. Daartoe zijn de huidige schoolsoorten gebundeld in clusters:

Cluster 1: onderwijs aan visueel gehandicapte kinderen en meervoudig gehandicapte kinderen met een dergelijke handicap.

Cluster 2: onderwijs aan dove kinderen, slechthorende kinderen en kinderen met ernstige spraakmoeilijkheden dan wel meervoudig gehandicapte kinderen met een van deze handicaps.

Cluster 3: onderwijs aan langdurig zieke kinderen met een lichamelijke handicap, lichamelijke gehandicapte kinderen, zeer moeilijk lerende kinderen dan wel meervoudig gehandicapte kinderen met een van deze handicaps.

Cluster 4: onderwijs aan langdurig zieke kinderen anders dan met een lichamelijke handicap, zeer moeilijk opvoedbare kinderen en kinderen in scholen verbonden aan pedologische instituten.

Visio Onderwijs Haren vormt het Regionale Expertisecentrum voor cluster 1 in Noord-Nederland. De cluster 1 scholen vallen onder een aparte regeling waardoor "het rugzakje" niet van toepassing is.

2.15. Taken van een Regionaal Expertise Centrum (REC)

De taken van een REC zijn de volgende:

- het bieden van onderwijs aan leerlingen
- het coördineren van ambulante begeleiding
- het bieden van advies en collegiale consultatie
- het bieden van onderwijsondersteuning
- het inrichten van een depot aan hulpmiddelen
- het onderhouden en ontwikkelen van de eigen expertise

2.16. Medezeggenschap

De school heeft een door de wet verplicht gestelde Medezeggenschapsraad (MR). De raad kan bestaan uit acht leden. In de huidige raad hebben zitting: vier personeelsleden en vier ouders.

De directie geeft informatie aan de MR, en woont op uitnodiging vergaderingen bij.

De MR heeft advies- en/of instemmingsrecht bij beleidszaken en organisatorische zaken die betrekking hebben op de school. Ouders vanuit de aob hebben alleen adviesrecht. Ook is de MR bevoegd om op eigen initiatief (of wanneer haar daartoe een verzoek van ouders of personeel bereikt), voorstellen te doen aan het bestuur over aangelegenheden die de school betreffen. De vergaderingen van de raad zijn openbaar.

Het bestuur wordt vertegenwoordigd door de directeur en/of adjunct-directeur van de school. Het is belangrijk dat ouders meedenken over de school.

De MR beslist over veel onderwerpen mee. Het gaat tenslotte om uw kind!

Periodiek zijn er verkiezingen. Er bestaat ook een GMR, een gemeenschappelijke medezeggenschapsraad van alle scholen van Visio.

Ook u kunt in de MR en de GMR gekozen worden als u zich kandidaat stelt.

Samenstelling MR per 1 juli 2010

Ouders:

Mevr. T. de Vries

Dhr. H. Dekker

Dhr. R. Mollema

Mevr. M. Leutscher

Personeel:

Dhr. H. Benjamins (voorzitter)

Mevr. W. Kamphuis (secretaris)

Mevr. E. Kars, tijdelijk vervangen door

mevr. P. Spiekstra

Mevr. A. Demir

E mrvon@visio.org

3. De werkwijze van Visio Onderwijs Haren (mg en so)

3.1. Individueel Plan Van Aanpak (IPVA)

Zodra een leerling op school wordt geplaatst, wordt er een start gemaakt met het opstellen van een IPVA. Dit is een document waarin de achtergronden van de leerling staan beschreven en de actuele onderwijskundige en pedagogische plannen. Het is een overeenkomst tussen school en ouders voor de duur van een schooljaar. Het IPVA bestaat uit twee delen, het integratieve gedeelte en het handelingsplan voor de leerdoelen op school. Op de so worden voor nieuwe leerlingen beide onderdelen besproken. Voor de andere leerlingen wordt twee keer per jaar het handelingsplan besproken met ouders en eventuele wijzigingen met betrekking tot het integratieve deel.

De inhoud van het IPVA kent de volgende onderdelen:

- persoonlijke informatie en factoren
- diagnostisch beeld
- persoonsbeeld
- begeleidingsplan
- stand van zaken functioneren op school, waarbij evaluatie van de werkdoelen
- perspectief en hoofddoelen
- specifiek handelingsplan, met daarin nieuwe werkdoelen
- akkoordverklaring

Al deze gegevens worden verzameld en vastgelegd. De verslagen van de therapeuten en vakleerkrachten worden hierin ook verwerkt. Naast een beschrijving over het verloop van de ontwikkeling, wordt er ook naar de toekomst gekeken: wat kunnen we verwachten ten aanzien van de ontwikkelingen van deze leerling (het perspectief) en aan welke doelen gaan we de komende tijd werken? Het IPVA wordt jaarlijks met de ouders en betrokken medewerkers besproken. Daarna ondertekenen de ouders het IPVA.

Alle relevante verslagen worden bewaard in het leerlingendossier. Ouders hebben inzage recht. Informatie aan derden wordt alleen in overleg met ouders en na het verkrijgen van hun schriftelijke toestemming verstrekt.



3.2. Visuele en tactiele training

Na toelating op de school kan er onderzoek gedaan worden naar het visueel functioneren: wat doet een leerling met het kleine beetje gezichtsvermogen dat hij nog ter beschikking heeft en hoe kan dat worden benut bij het volgen van onderwijs? Is hij bijvoorbeeld in staat kleuren waar te nemen op een plaatje, weet hij wat er op de afbeelding te zien is en kan hij verschillen tussen vormen onderscheiden? Heeft hij voldoende kijkervaring opgedaan om de omringende wereld te kunnen begrijpen? Voor al deze vaardigheden is visuele training belangrijk. Dit gebeurt in de groep, maar kan, indien nodig, ook worden gegeven door een daarin gespecialiseerde medewerker. Bij sommige leerlingen blijkt na verloop van tijd dat ze meer kunnen met de (minimale) restvisus dan in eerste instantie voor mogelijk werd gehouden.

Naast visuele training kan er ook tactiele training worden gegeven. Met tactiele training wordt bedoeld: leren hoe je, door te tasten, de buitenwereld kan onderzoeken. Tactiel waarnemen is voor kinderen die op braille zijn aangewezen heel belangrijk. Er zijn leerlingen die zowel 'kijkles' als 'tastles' krijgen. Dit is voor hen van groot belang omdat ze beide manieren van waarnemen nodig hebben voor het werken in de klas. Therapeuten en leraren werken samen om de leerlingen deze vaardigheden aan te leren. Ook bij kinderen die meer zien, kan onderzoek worden gedaan naar het visueel functioneren. Visio heeft voor deze kinderen een speciale manier van onderzoek ontwikkeld. Deze kinderen leren, in de klas, hoe zij ingewikkelde visuele informatie kunnen interpreteren.

3.3. Oriëntatie en mobiliteit

De leerlingen op school noemen het gewoon stoklopen, maar het is veel meer. De stok wordt in het begin helemaal niet gebruikt.

Alle kinderen komen in aanraking met oriëntatie en mobiliteitstraining. Jonge kinderen oriënteren zich spelenderwijs op de buitenwereld.

Eerst komt het besef van het eigen lichaam, dan volgt het verkennen van de ruimte.

Dichtbij en dan stap voor stap steeds verder weg. Het kind rolt een bal enkele meters voor zich uit. 'Ga in de richting van de bal staan. Loop er naar toe en pak de bal'.

Het lijkt een eenvoudige opdracht, maar het is voor een blind kind niet gemakkelijk. Het trainen van de tast en het gehoor moet leiden tot een aantal basisvaardigheden, die onmisbaar zijn voor de ontwikkeling van oriëntatie en mobiliteit.

Sommige kinderen zijn angstig of onzeker.

Langzaam, door heel veel oefenen, begint de leerling zijn wereld te verkennen.

De stok komt in beeld als hulpmiddel voor de oriëntatie.

Na de binnenwereld (bijvoorbeeld de school) gaan de kinderen de buitenwereld ontdekken. Zij leren diverse stoktechnieken aan. Alle aangeleerde vaardigheden moeten ze gaan toepassen. De leerlingen kunnen meerdere diploma's halen. De leerlingen die naar het vo gaan krijgen allemaal in hun laatste schooljaar mobiliteitstraining.

Hulpmiddelen zijn onder andere de vergrote plattegrond en voor blinde kinderen de ingesproken route en de brailleplattegrond.

Visio kan na goedkeuring van ouders oriëntatie en mobiliteit thuis trainen en het oversteken in de buurt oefenen. Het diploma oversteken is een voorwaarde voor het alleen op pad gaan.

3.4. Fysiotherapie en logopedie

Fysiotherapie

De kinderfysiotherapeut is gespecialiseerd in de zintuiglijke en motorische ontwikkeling van kinderen en jongeren. De kinderfysiotherapeut streeft ernaar de sensomotorische ontwikkeling van de leerling te stimuleren en de functionele vaardigheden te vergroten zodat de leerling deze vaardigheden in zijn dagelijkse leven kan toepassen.

Bij kinderen met een visuele en/of meervoudige beperking verloopt de sensomotorische ontwikkeling anders dan bij ziende kinderen.

Individuele behandelingen in onderwijstijd kunnen na overleg met ouders en mentor en met instemming van de Commissie van Begeleiding plaatsvinden. Toestemming van de ouders is vereist naast een verwijzing door een (revalidatie)arts of beschikbaarheid van een AWBZ-indicatie behandeling.

De kinderfysiotherapeut geeft, soms in samenwerking met de logopedist, groepslessen sensorische integratie waarbij het accent ligt op het opdoen van zintuiglijke ervaringen en het adequaat reageren op deze ervaringen.

Daarnaast adviseert de kinderfysiotherapeut de leraar, begeleiders en ouders op het gebied van hulpmiddelen, transfers (verplaatsingen), aangepast schoeisel, activiteiten van het dagelijkse leven en benadering in relatie tot sensorische problemen.

Logopedie

Binnen logopedie wordt onderscheid gemaakt tussen de logopedist en de pré-logopedist. De logopedist werkt met leerlingen met gehoor-, spraak-, taal-, eet- en drinkproblemen. De pré-logopedist verricht dezelfde werkzaamheden vanuit dezelfde opleiding, maar heeft daarnaast een speciale opleiding gevolgd om het eten en drinken van kinderen met een Cerebrale Parese optimaal te begeleiden. Tevens zijn de logopedist en pré-logopedist gespecialiseerd in de verbale en non-verbale communicatie van kinderen met een visuele en verstandelijke beperking.

Logopedist en pré-logopedist geven zowel groepslessen als individuele logopedie. De individuele logopedie kan onder bepaalde voorwaarden aangeboden worden binnen schooltijd. Dit wordt met ouders en mentor overlegd, bijvoorbeeld tijdens de IPVA-bespreking. In dit overleg worden de doelen van de behandeling besproken. De behandeling kan vervolgens gestart worden indien de Commissie van Begeleiding haar fiat geeft en er een AWBZ-indicatie behandeling of een verwijzing door een revalidatiearts beschikbaar is.

Daarnaast adviseren logopedist en pré-logopedist ouders en leraren.

Binnen de school is sprake van een intensieve samenwerking met (kinder) fysiotherapeuten en pré-logopedisten. Zowel de (kinder)fysiotherapeut als de pré-logopedist doen onderzoek naar problemen in de sensorische integratie. Zonodig wordt er behandeld.

3.5. Humanistische vorming/Godsdienst

In het levensbeschouwelijk onderwijs worden onderwerpen behandeld die dicht bij de leefwereld van de leerlingen staan. Kinderen maken kennis en leren omgaan met vragen die te maken hebben met waarden en normen. Voor het schooljaar 2010-2011 is besloten het levensbeschouwelijke onderwijs alléén aan te bieden aan de middenbouw. Afhankelijk van de behoefte (opgave door ouders van hun kinderen) wordt én godsdienst én humanistisch vormingsonderwijs of alléén humanistisch vormingsonderwijs aangeboden.

Godsdienst

De basis van godsdienstonderwijs is het aanbieden van verhalen uit de bijbel. Er worden prachtige sleutelverhalen verteld, waardoor de verhalen dichterbij komen. In de sleutelverhalen worden de bijbelverhalen zo verteld dat ze op een actuele en eenvoudige manier in de wereld van de kinderen passen. Ze hebben steeds een nieuw onderwerp met een andere invalshoek zoals het omgaan met elkaar, vertrouwen hebben of nieuwsgierig zijn. Door het jaar wordt meegegaan met de christelijke feestdagen. Gesprekken, het contact met elkaar en de aandacht voor elkaar nemen een belangrijke plaats in.

Humanistisch vormingsonderwijs (HVO)

Het HVO gaat over 'mens zijn'. Er wordt gepraat over en gewerkt met ervaringen in onze leefwereld, die de moeite waard zijn om bij stil te staan: het leven thuis, op school en in de wereld om ons heen. Er wordt over nagedacht en ervaringen worden uitgewisseld. Het vormen van een eigen mening is belangrijk, luisteren naar en leren van elkaar speelt een grote rol. De leerlingen maken spelenderwijs kennis met humanistische uitgangspunten als verantwoording nemen voor jezelf en de wereld waarin je leeft, verdraagzaamheid én verbondenheid met je medemens.

HVO is laten zien wat je denkt, wilt en voelt, maar ook luisteren naar wat een ander bedoelt.

Binnen de school is voor een beperkt aantal uren een leerkracht HVO/godsdienst werkzaam. Wanneer u wenst dat uw kind van dit onderwijs gebruik maakt, kunt u uw kind aanmelden. Hiervoor ontvangt u een brief met aanmeldingsstrook.

3.6. Schoolarts

Iedere nieuwe leerling wordt in ieder geval één keer door de schoolarts gezien. In het instroomonderzoek wordt de lichamelijke conditie van de leerling gescreend. Zo vindt een gehoortest en een meting van lengte en gewicht plaats.

Ouders/verzorgers worden bij plaatsing om toestemming gevraagd om het onderzoek uit te voeren.



4. Algemene informatie

4.1. Vakantie- en studiedagenrooster schooljaar 2010-2011

Vakantie	Locatie Rummerinkhof Afdeling so		Locatie Rijkstraatweg Afdeling mg	
	Eerste dag	Laatste dag	Eerste dag	Laatste dag
Herfst	23-10-2010	31-10-2010	idem	idem
Kerst	18-12-2010	02-01-2011	idem	idem
Voorjaar	19-02-2011	27-02-2011	idem	idem
Paasvakantie	22-04-2011	25-04-2011	idem	idem
Meivakantie	30-04-2011	15-05-2011	idem	idem
Hemelvaart	02-06-2011	05-06-2011	idem	idem
Pinksteren	11-06-2011	13-06-2011	Idem	idem
Zomervakantie	23-07-2011	04-09-2011	idem	idem
Studiedagen personeel		26 april 2011 *		26 april 2011 *

* **NB.** Op beide afdelingen wordt nog minimaal één extra studiedag toegevoegd. Op die dag zullen de leerlingen vrij zijn. U krijgt hierover zo snel mogelijk bericht.

4.2. Schooltijden

dag	ochtend	middag
maandag	8.45 uur - 12.00 uur	13.00 uur - 15.15 uur
dinsdag	8.45 uur - 12.00 uur	13.00 uur - 15.15 uur
woensdag	8.45 uur - 12.30 uur	
donderdag	8.45 uur - 12.00 uur	13.00 uur - 15.15 uur
vrijdag	8.45 uur - 12.00 uur	13.00 uur - 15.15 uur

De pauze is dagelijks van 10.15 uur - 10.30 uur.

4.3. Uren onderwijs

Kinderen zitten gemiddeld acht jaar in het basisonderwijs. In deze periode hebben zij recht op minimaal 7.520 uren onderwijs. De school voldoet ruimschoots aan deze eis. Alle basisscholen en scholen voor speciaal onderwijs mogen zelf bepalen hoe deze uren over de acht jaren onderwijs verdeeld worden.

De afdeling mg heeft gekozen voor het volgende systeem:

- alle leerlingen volgen tot en met het schooljaar waarin zij 6 jaar worden tot de kerstvakantie vijf dagen onderwijs. Vanaf januari tot en met juli gaan deze leerlingen niet naar school op woensdag. Dit betekent dat deze leerlingen in de eerste twee schooljaren gemiddeld 910 uren onderwijs per jaar volgen.
- In de andere schooljaren ontvangen de leerlingen gemiddeld 1.008 uren onderwijs per jaar.

De afdeling so past bovenstaande regeling niet toe voor de leerlingen tot 6 jaar. Indien ouders het noodzakelijk vinden dat het wekelijks aantal uren onderwijs van hun zoon/dochter beperkt moet worden, kan in overleg een dagdeel gekozen worden waarop de betreffende leerling geen onderwijs volgt.

4.4. Schoolverzuim

Als uw kind ziek is en daardoor niet naar school kan komen, rekenen wij erop dat u de taxi én de school belt, vóórdat de school begonnen is.

Wilt u ervoor zorgen dat de school beschikt over een telefoonnummer waarop u overdag te bereiken bent in geval van ziekte van uw zoon/dochter? Misschien ten overvloede wijzen wij u er op dat een ziek kind niet op school thuishoort.

4.5. Leerplicht

De school heeft een wettelijke plicht om een verzuimregistratie bij te houden en ongeoorloofd schoolverzuim schriftelijk door te geven aan de leerplichtambtenaar van de gemeente waar de leerling woont.

In zeer uitzonderlijke gevallen mag de school maximaal tien schooldagen vrij geven buiten de officiële schoolvakanties wegens de specifieke aard van het beroep van één van de ouders, maar dit mag **niet plaatsvinden in de eerste twee weken van het schooljaar en/of bij schoolverlaters in de laatste week van het schooljaar.**

Een verzoek tot verlof moet minimaal twee maanden van te voren, schriftelijk aan de adjunct-directeur van de school worden voorgelegd.

Een verzoek om extra verlof in geval van gewichtige omstandigheden voor meer dan tien dagen per jaar dient minimaal een maand van te voren ingediend te worden bij de leerplichtambtenaar van de woongemeente van de leerling.

Is het verlof noodzakelijk op grond van sociale of medische indicatie dan dienen de ouders een verklaring van een arts of maatschappelijk werker te overleggen waaruit blijkt dat het verlof noodzakelijk is. Vrij vragen voor één of meerdere dagen kan alleen in speciale gevallen zoals:

- Verhuizing
- Huwelijk van een familielid
- Ernstige ziekte of overlijden van een familielid
- Jubileum van een familielid
- Andere dan de hierboven genoemde omstandigheden in zeer bijzondere gevallen

Het zonder overleg met de school thuishouden van kinderen, terwijl er geen sprake is van ziekte, is eveneens niet toegestaan. Zijn hiervoor gegronde redenen dan vragen wij u om de adjunct-directeur van de school hiervan in kennis te stellen. De directie van de

school kan toestemming vragen aan de onderwijsinspecteur voor het niet volgen door de leerling van een deel van het onderwijsprogramma. In een dergelijk geval hebben wij een medische verklaring van u nodig.

4.6. Schade en diefstal

Het bestuur en de medewerkers van de school dragen geen verantwoordelijkheid voor de persoonlijke bezittingen van leerlingen.

Schade veroorzaakt door leerlingen zal door henzelf of door de ouders betaald moeten worden. Ook voor diefstal kan de school geen aansprakelijkheid dragen.

Leerlingen moeten nooit geld en sieraden in hun jassen laten zitten, dat voorkomt een hoop narigheid.

4.7. Verzekeringen

Voor alle leerlingen die de school bezoeken wordt aan de ouders geadviseerd een Aansprakelijkheidsverzekering voor Particulieren af te sluiten.

Met behulp van deze verzekering kan schade, veroorzaakt door leerlingen, worden verhaald aan de verzekeringsmaatschappij door diegene die schade lijdt.

Voor de instellingen en scholen van Visio is een Aansprakelijkheidsverzekering afgesloten. Deze verzekeringsvorm dekt onder andere schade die ontstaat als gevolg van een niet opzettelijke foutieve handeling van medewerkers.

Leerlingen die tevens intern verblijven binnen de afdeling Wonen, kunnen hun persoonlijke bezittingen verzekeren door middel van een collectieve bezittingenverzekering. De polis dekt schade die ontstaat als gevolg van brand, diefstal, insluiping en ongevallen. Per schadegeval is er een eigen risico.

4.8. Klachtenregeling

Een veilig schoolklimaat is voor iedereen die leert en werkt een belangrijke voorwaarde. Daarom is voor onderwijsinstellingen als die van Visio een klachtenregeling ontwikkeld, die aansluit op de onderwijswetgeving van de Wet op de Expertisecentra. Met behulp van deze klachtenregeling wordt een zorgvuldige behandeling van klachten mogelijk gemaakt. De meeste klachten over de dagelijkse gang van zaken binnen de onderwijsinstelling zullen in onderling overleg tussen ouders, leerlingen, medewerkers en directie op de juiste wijze worden afgehandeld. Als dit, gezien de aard van de klacht, niet mogelijk is of als de afhandeling niet naar tevredenheid verloopt, kan een beroep worden gedaan op de klachtenregeling.

Visio is aangesloten bij de Landelijke Klachtencommissie van de VBS. Wanneer sprake is van, of een vermoeden van, seksuele intimidatie kan een beroep worden gedaan op de klachtenregeling.

Binnen de school is er een persoon aangesteld die als meldpunt seksuele intimidatie fungeert. Ook heeft de school een vertrouwenspersoon. Een exemplaar van de klachtenregeling kunt u opvragen bij de administratie van de onderwijsinstelling.

5. Regelingen en voorzieningen

5.1. Leerlingenvervoer

Uw kind kan iedere dag met een auto of busje naar school komen. Het is een soort taxidienst voor uw kind. Daar hoeft u niets voor te betalen. Máár elk schooljaar moet u het vervoer opnieuw aanvragen. U krijgt een formulier van uw gemeente of u moet zelf een formulier aanvragen bij uw gemeente. Als er problemen zijn met de toewijzing van het taxivervoer, kan de school een bemiddelende of adviserende rol spelen.

5.2. Vrijwillige ouderbijdrage

De ouderbijdrage is voor het schooljaar 2010-2011 vastgesteld op € 27,00 voor het eerste kind en € 18,00 voor ieder volgend kind.

Mede uit deze bijdrage worden de kleinere noodzakelijke uitgaven bekostigd die de leerlingen ten goede komen, zoals bijvoorbeeld de schoolmelk, traktaties op sportdagen, kerst- en paasmaaltijden, enzovoorts. Voor alle duidelijkheid, het betreft een **vrijwillige** bijdrage.

5.3. Kosten meerdaagse schoolreis

Ieder jaar organiseert zowel de bovenbouwgroep van de mg-afdeling als de eindgroep van de so-afdeling een meerdaagse schoolreis.

Waardevol voor de leerlingen, maar de kosten in geld en menskracht drukken behoorlijk zwaar op onze begroting.

Met instemming van de Medezeggenschapsraad vragen wij een eigen bijdrage aan de ouders waarvan de kinderen meegaan op de meerdaagse schoolreis.

De eigen bijdrage is € 50,00.

Indien er omstandigheden zijn waardoor u deze kosten niet kunt betalen verzoeken wij u om contact met de directie van de VON op te nemen. Samen met u zoeken wij naar een oplossing.



5.4. Tegemoetkoming Scholieren

Onder bepaalde voorwaarden komen jongeren vanaf 18 jaar oud in aanmerking voor de regeling Tegemoetkoming Scholieren. Vanuit deze regeling kunnen o.a. leermiddelen en vervoerskosten vergoed worden. Voor meer informatie over deze regeling wordt u verwezen naar de Informatie Beheergroep, www.ib-groep.nl.

5.5. Overige wetten en voorzieningen

Algemene Wet Bijzondere Ziektekosten (AWBZ)

Via de AWBZ is iedere Nederlander verzekerd van zorg en ondersteuning bij langdurige ziekte, handicap of ouderdom. Om aanspraak te kunnen maken op deze wet heeft u een indicatie nodig van het Centrum Indicatiestelling Zorg (CIZ).

Om te beoordelen of iemand in aanmerking komt voor zorg, neemt het CIZ samen met u uw gezondheid/ de gezondheid van uw kind en uw woon- en leefsituatie onder de loep. Voor onderzoeken en behandelingen door Visio is een indicatie van het CIZ nodig. Bij hulpvragen zal de intaker van Visio Cliëntservices dit met u bespreken. Verdere informatie kunt u vinden via www.ciz.nl.

Het is per 1 januari 2008 mogelijk om naast een onderwijsindicatie een AWBZ-indicatie in te zetten. Een leerling van de school kan recht hebben op AWBZ-zorg naast onderwijs. Of dit zo is, ligt aan de mate van persoonlijke verzorging en begeleiding die uw kind nodig heeft.

Wet Arbeidsongeschiktheidsvoorziening Jong Gehandicapten(WAJONG)

Is een leerling voor zijn 17^e verjaardag al langdurig arbeidsongeschikt, dan kan er een Wajong-uitkering aangevraagd worden.

Deze aanvraag moet binnen negen maanden na zijn 17^e verjaardag gedaan worden. Het formulier aanvraag Wajong-uitkering bestaat uit twee delen: een algemeen deel en een medisch deel. De aanvraag moet ingediend worden bij het UWV in uw eigen regio. Informatie over het aanvragen van een Wajong-uitkering vindt u ook in de brochure: 'Hoe zit dat met de Wajong'.

Ook deze kunt u aanvragen via het UWV in uw regio of via www.uwv.nl

Curatele, Bewind en Mentorschap

Soms zijn mensen niet in staat om hun eigen belangen te behartigen. Dit kan zowel op financieel gebied als op persoonlijk vlak het geval zijn.

Ondercuratelestelling, onderbewindstelling en mentorschap zijn vooral bedoeld als bescherming tegen anderen die misbruik van deze situatie kunnen maken. De maatregelen zijn alleen mogelijk bij meerderjarigen. De maatregelen kunnen wel al worden gevraagd voordat iemand meerderjarig is. Ze gaan dan in op het moment dat die persoon meerderjarig wordt.

De ondercuratelestelling is bedoeld voor mensen die zowel hun financiële als persoonlijke belangen niet kunnen behartigen.

Onderbewindstelling is van toepassing op goederen van mensen die door hun lichamelijke of geestelijke toestand tijdelijk of blijvend niet in staat zijn om hun financiële belangen te behartigen.

Mentorschap is bedoel voor mensen die hun persoonlijke belangen niet kunnen behartigen. De mentor helpt met het nemen van keuzes of het nemen van initiatieven.

Meer informatie vindt u in de brochure: Curatele, bewind en mentorschap, te downloaden bij www.postbus51.nl.

MEE

Bij MEE kunt u ondersteuning vragen bij het aanvragen van indicaties voor logeren, wonen, dagbesteding, begeleiding en behandeling, persoonlijke verzorging en verpleegkundige zorg. Verdere informatie via:

MEE Friesland
T 058 284 49 11
E info@meefriesland.nl
www.meefriesland.nl

MEE Groningen
T 050 527 45 00
E mee@mee groningen.nl
www.mee groningen.nl

MEE Drenthe
T 0592 30 39 99
E post@meedrenthe.nl
www.meedrenthe.nl

Tegemoetkoming onderhoudskosten thuiswonende gehandicapte kinderen (TOG)

Als u thuis een meervoudig gehandicapt kind tussen de 3 en 17 jaar verzorgt, kunt u mogelijk gebruik maken van deze financiële regeling.

U kunt informatie vragen via de Sociale Verzekeringsbank in Roermond T 0475 36 80 40 of via www.svb.org.

Persoonsgebonden Budget (PGB)

Wie overweegt een PGB aan te vragen kan voor informatie bellen met Per Saldo T 0900 742 48 57 of met de PGB Helpdesk Naar Keuze (infolijn) van de Federatie van Ouderverenigingen Verstandelijk Gehandicapten (FvO) T 030 236 37 89 of de website bezoeken: www.pgb-vg.nl. Natuurlijk kunt u uw vragen ook aan MEE stellen.

Juridisch Steunpunt Chronisch Zieken en Gehandicapten

T 035 672 26 66. Dagelijks bereikbaar van 10.00 uur – 13.30 uur.

De begeleiderskaart

Personen die niet zelfstandig met het openbaar kunnen reizen, kunnen in aanmerking komen voor een begeleiderskaart. Op vertoon van deze begeleiderskaart kan de begeleider, ouder dan 12 jaar, gratis meereizen. Een begeleiderskaart is één jaar geldig. Een begeleiderskaart kan worden aangevraagd bij de Nederlandse Spoorwegen. Een formulier voor het aanvragen van een begeleiderskaart zit in het boekje 'Gehandicapten' van de NS. Dit boekje is te verkrijgen bij de grotere NS-stations of bij het Bureau Begeleiderskaarten. Het is van belang dat een arts de medische gegevens invult. Een pasfoto moet worden bijgevoegd.

Meer informatie is te verkrijgen bij het Bureau Begeleiderskaarten

T 030 235 46 61. Dagelijks bereikbaar van 9.00 uur – 12.00 uur.

Wet Maatschappelijke Ondersteuning (WMO)

Deze wet wordt uitgevoerd door de gemeente. Bij het WMO loket kunt u onder andere aanvragen: WVG vervoer, tandem, rolstoel, woningaanpassing en huishoudelijke hulp.

Wegwijzer bij kosten van handicap en ziekte

In de brochure "ik heb wat, krijg ik ook wat?" worden acht financiële regelingen van de overheid uitgelegd. De brochure is te verkrijgen via MEE, via www.postbus51.nl, T 0800-80 51 of via www.minvws.nl.

6. Lijst met nuttige adressen

FOVIG

(Federatie van Organisaties van ouders van Visueel Gehandicapten)
Postbus 110
5120 AC Rijen
T 0513 68 33 68
E fovig@planet.nl
www.fovig.nl

NVBS

(Nederlandse Vereniging van Blinden en Slechtzienden)
Postbus 2344
3500 GH Utrecht
T 030 293 11 41
F 030 293 25 44
E bureau@nvbs.nl
www.nvbs.nl

Ooglijn

Postbus 2062
3500 GB Utrecht
Algemeen informatienummer tussen 9.00 uur - 16.00 uur:
T 030 294 54 44
E ooglijn@viziris.nl
www.viziris.nl

Bibliotheken

Algemeen

www.anderslezen.nl
E info@anderslezen.nl

Anders lezen

Postbus 84010
2508 AA Den Haag
T 070 33 81 500
E klanten@aangepast-lezen.nl
www.aangepast-lezen.nl

Dedicon (kranten, tijdschriften, studie- vakliteratuur, bladmuziek)

Postbus 24
5360 AA Grave
T 0486 48 64 86
F 0486 47 65 35
E abonnee@dedicon.nl
www.dedicon.nl

Koninklijke Visio

Audiotheek
Postbus 1180
1270 BD Huizen
T 035 69 73 200
E audiotheek@visio.org

Uitgeverij Grote Letter Bibliotheek

Postbus 26
1390 AA Abcoude
T 0294 28 50 20
E info@groteletter.nl
www.groteletter.nl

Stichting Uitgeverij XL

De Werf 7
2544 EH Den Haag
T 0703 67 60 58
F 070 366 04 65
www.uitgeverijxl.nl



7. Bijlagen

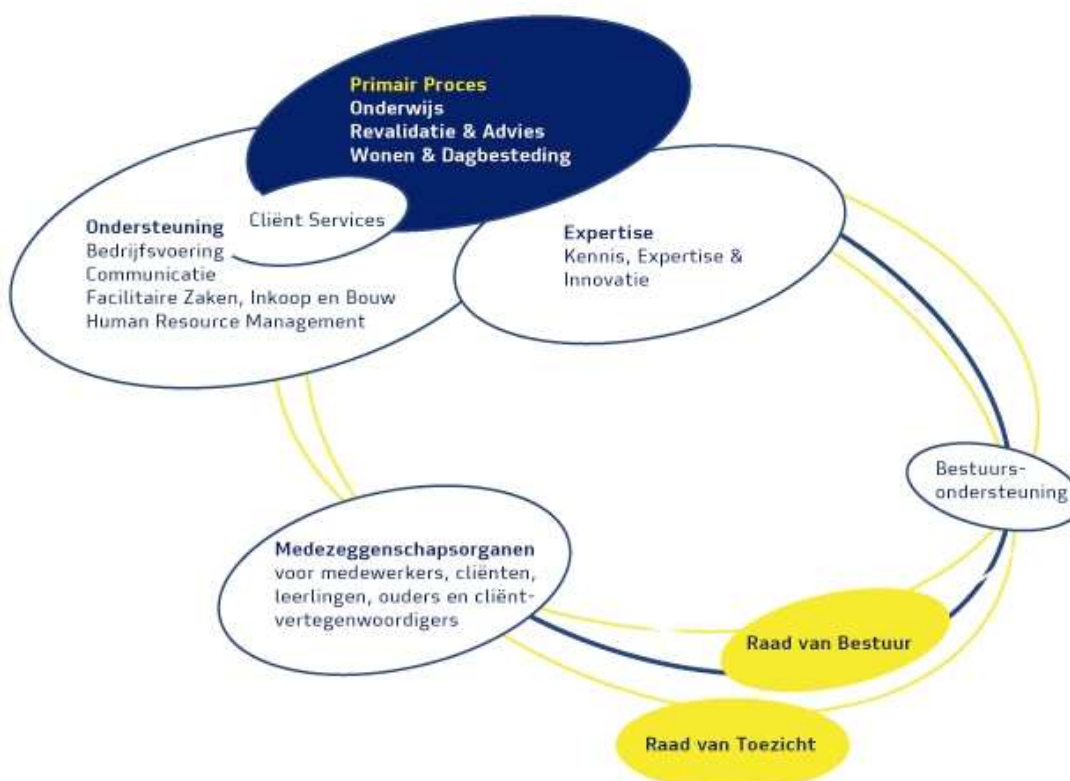
Koninklijke Visio expertisecentrum voor slechtziende en blinde mensen

Perspectief voor iedereen

In Nederland krijgen jaarlijks duizenden mensen te maken met blijvende slechtziendheid of blindheid. Wanneer u of iemand in uw directe omgeving slecht ziet of helemaal blind wordt, heeft dat ingrijpende gevolgen voor wonen, werken, ontspanning, onderwijs, opvoeding en mobiliteit. Op al deze terreinen biedt Koninklijke Visio ondersteuning. Onze diensten zijn er voor kinderen en volwassenen die slechtziend of blind zijn. Ook mensen die naast een visuele beperking een andere beperking hebben, kunnen bij ons terecht. Met vakmanschap en bezieling begeleiden wij onze cliënten en leerlingen bij een zo zelfstandig mogelijk leven. Mensen die persoonlijk of professioneel betrokken zijn bij iemand met een visuele beperking kunnen ook bij Visio terecht voor advies, ondersteuning en deskundigheidsbevordering. In onze dienstverlening staat de vraag van de cliënt en leerling centraal. Samen zoeken we naar de beste oplossing.

De organisatie van Visio

Koninklijke Visio is in januari 2010 ontstaan uit drie organisaties: Visio, Sensis en De Brink. De organisatie van Visio ziet er uit als in het organigram hieronder. De zeven scholen maken, samen met de ambulante onderwijskundige begeleiding (aob), deel uit van het domein Onderwijs. Het domein Onderwijs is opgedeeld in twee gebieden: Midden/ Noord en Zuid met elk een eigen directeur. Aan het hoofd van iedere school staat een adjunct-directeur die zorg draagt voor de dagelijkse gang van zaken. Daarnaast zijn er twee adjunct-directeuren aangesteld die verantwoordelijk zijn voor aob in Midden/Noord- en Zuid-Nederland. Een nieuwe functie binnen de organisatie en binnen Onderwijs is de adjunct-directeur Zorg in Onderwijs (ZON). De Raad van Bestuur vormt het bevoegd gezag en is in die zin eindverantwoordelijk voor onderwijs.



Raad van Toezicht, Raad van Bestuur

Raad van Toezicht

Mw. ing. S.A. Noorman-den Uyl, voorzitter
Mw. G. de Vries-Leggedoor, vice-voorzitter
Mw. drs. Y. Koster-Dreese
Dhr. drs. M. Bartray
Dhr. prof. dr. F. Rutten

Raad van Bestuur

Dhr. drs. M. (Marten) de Bruine MBA, voorzitter
Dhr. drs. P.H. (Peter) Beijers, vice-voorzitter
Dhr. A.J.G. (Jo) Triepels MHA

Directeuren domein onderwijs

Dhr. Frits Grevink
Mw. Teja Ras

Afkortingen en begrippen

aka	arbeidsmarktgekwalificeerd assistent
aob	ambulante onderwijskundige begeleiding
cvo	commissie van onderzoek
clz	commissie leerling zorg
mg	meervoudig gehandicapt
vvb	visuele en verstandelijke beperking
mr	medezeggenschapsraad
oc&w	onderwijs cultuur en wetenschappen
rc	regionaal centrum
rec	regionaal expertise centrum
(v)so	(voortgezet) speciaal onderwijs
kdv	kinderdagverblijf
ov	ouder vereniging
csb	cliënt service bureau
cce	centrum voor consultatie en expertise
bsv	batten spielmeyer vogt
awbz	algemene wet bijzonder ziektekosten
wdc	woon- en dagcentrum
wdv	woon- en dagvoorzieningen
zmlk	zeer moeilijk leren kinderen
ink	instituut nederlandse kwaliteit
pro	praktijkonderwijs
cluster 1	alle scholen voor leerlingen met een visuele beperking
consulententeam	team van deskundigen dat geraadpleegd kan worden bij probleemgedrag van leerlingen met autisme
didactische benadering	de wijze van overdracht van kennis en vaardigheden
expertise	specifieke deskundigheid
fysieke herinrichting	de aanpassingen in de leeromgeving zowel binnen als rondom de school
groepsplan	Geheel van doelen die gebaseerd zijn op de leerroute waarin de leerlingen in die groep zich bevinden
handelingsplan	het totaal aan leerlinggegevens, groeps- en individuele doelen voor een periode van een schooljaar
individueel plan	Verbijzondering van doelen die voor desbetreffende leerling niet in het groepsplan staan
indicatie aanvraag	aanvraag bij het CIZ voor een awbz-vergoeding voor één of meerdere functies
leerlijn	aanwijzingen om met tussendoelen te komen tot kerndoel
leerlingvolgsysteem	stapjes om ontwikkeling te volgen en als basis te dienen voor het bepalen van de beginsituatie
leerroute	Pakket van kerndoelen/tussendoelen behorende bij een bepaalde categorie leerlingen
leren, leren	visie binnen het onderwijs waarbij de zelfstandigheid en de zelfredzaamheid van de leerling centraal staat
motorische ontwikkeling	ontwikkeling van het bewegingssysteem
observatiebespreking	bespreking met ouders naar aanleiding van een observatieperiode van een leerling

onderwijs Zorgarrangement	totaal van onderwijs- en zorgdoelen die binnen de onderwijstijd gesteld worden
onderwijsvoorwaardelijke zorg	die zorg die nodig is om onderwijs mogelijk te kunnen maken voor een leerling
oriëntatie en mobiliteit	zelf bewust worden waar je je bevindt in de ruimte en je daarin kunnen verplaatsen
pedagogisch Klimaat	creëren van een omgeving waarin opvoedkundig verantwoord gewerkt wordt
pedagogische benadering	de opvoedkundige benadering van de leerling
toelatingscriteria	wettelijk vastgesteld criteria waaraan een leerling moet voldoen om te worden toegelaten
tyltylschool	school voor leerlingen met een lichamelijke en verstandelijke beperking
uitstroommogelijkheden	mogelijkheden ná school, zoals betaalde arbeid, gesubsidieerde arbeid of dagopvang
verwijzers	voorwerpen (of delen ervan), plaatjes, foto's en/of tekens die verwijzen naar een handeling, een ruimte of een activiteit
zelfredzaamheid	het zich zelfstandig kunnen redden bij alledaagse handelingen
zintuiglijke ontwikkeling	ontwikkeling van de zintuigen, zoals visus, gehoor, tast, geur en smaak

Toelatingscriteria

Kinderen met visuele functiestoornissen die belemmerend zijn voor het onderwijsleerproces en de participatie in de onderwijsleeractiviteiten kunnen worden toegelaten. Na de aanmelding worden verschillende oogheelkundige onderzoeken verricht en gegevens verzameld. Vervolgens wordt er besloten of iemand wel of niet wordt toegelaten tot voorzieningen. Zie hiervoor onderstaand schema.*

SCHEMA TEN BEHOEVE VAN INDICATIE geldend voor mensen > 4 jaar en met een enkelvoudige beperking		
oogheelkundig	In combinatie met	Toelating indien
gezichtsscherpte = < 0,3 en/of gezichtsveld = < 30° en/of hemianopsie en/of leesvisus = < 0,25		altijd
gezichtsscherpte 0,3 - 0,5	stoornissen in de lagere visuele functies (visueel sensorische functies en/of oculomotore functies) (bijv: specifieke functiestoornissen, zoals contrastgevoeligheid en licht(over)gevoeligheid; gezichtsveldbeperking anders dan een concentrische beperking < 30°) stoornissen in de hogere visuele functies (visueel perceptuele-cognitieve functies en/of visuo-motorische functies) ontbreken (dan wel zeer beperkt aanwezig zijn) van compensatiemogelijkheden	<ol style="list-style-type: none"> 1. de visuele beperking samenhangt met meetbare visuele stoornissen 2. de visuele beperking leidt tot participatieproblemen 3. er geen alternatieve verklaring voor de participatieproblemen aanwijsbaar is 4. uitsluitend bij het voldoen aan alle hiervoor genoemde drie punten is een toelating voor behandeling/ begeleiding geïndiceerd
gezichtsscherpte 0,3 - 0,5	progressieve aandoening (die de ontwikkeling van het kind/de jongere bedreigt)	de verwachting bestaat dat zich participatieproblemen zullen voordoen
gezichtsscherpte > 0,5	stoornissen in de lagere en/of hogere visuele functies zoals beschreven bij gezichtsscherpte 0,3 - 0,5 interdisciplinair afwegen of er vanuit visuele beperkingen in het dagelijks leven en/of cerebrale aandoeningen van het visueel systeem voldoende indicaties zijn voor toelating tot onderzoek	<ol style="list-style-type: none"> 1. de visuele beperking samenhangt met meetbare visuele stoornissen 2. de visuele beperking leidt tot participatieproblemen 3. er geen alternatieve verklaring voor de participatieproblemen aanwijsbaar is 4. uitsluitend bij het voldoen aan alle hiervoor genoemde drie punten is een toelating voor behandeling/ begeleiding geïndiceerd

Adressen organisatie

Bestuurs- en Bedrijfsbureau

Bestuurs- en Bedrijfsbureau
Amersfoortsestraatweg 180
1272 RR Huizen
T 088 585 50 00
info@visio.org

Bedrijfsbureau
St. Elisabethstraat 4
5361 HK Grave
T 088 585 86 00
info@visio.org

Bedrijfsbureau
Veenweg 20
9481 TJ Vries
T 088 586 10 00
info@visio.org

Revalidatie & Advies

Visio Het Loo Erf
Waldeck-Pyrmontstraat 31
7315 JH Apeldoorn
T 088 585 62 00
hetlooferf@visio.org

Apeldoorn
Stationsstraat 176
7311 MJ Apeldoorn
T 088 585 67 00
apeldoorn@visio.org

Amsterdam
Paasheuvelweg 17
1105 BE Amsterdam
T 088 585 57 00
amsterdam@visio.org

Breda
Heerbaan 14-40
4817 NL Breda
T 088 585 87 00
breda@visio.org

Den Haag
Bordewijklaan 3
2591 XR Den Haag
T 088 585 92 00
denhaag@visio.org

Dordrecht
p/a Albert Schweitzer Ziekenhuis
Amstelwijck
Van der Steenhovenplein 1
3317 NM Dordrecht
T 088 585 94 00
dordrecht@visio.org

Eindhoven
Castiliëlaan 8
5629 CH Eindhoven
T 088 585 88 80
eindhoven@visio.org

Goes
Stationspark 2
4462 DZ Goes
T 088 585 95 00
goes@visio.org

Haarlem
Gebouw Haerlemmerpoort
Amsterdamsevaart 268
2032 EK Haarlem
T 088 585 79 00
haarlem@visio.org

Haren
Rijksstraatweg 61
9752 AC Haren
T 088 585 70 00
haren@visio.org

Heerhugowaard
Gildestraat 3
1704 AG Heerhugowaard
T 088 585 90 00
heerhugowaard@visio.org

Den Bosch
Reitscheweg 7B
5232 BX 's-Hertogenbosch
T 088 585 89 00
denbosch@visio.org

Hoogeveen
Het Haagje 133
7902 LE Hoogeveen
T 088 585 69 00
hoogeveen@visio.org

Leeuwarden
Tadingastraat 4
8932 PJ Leeuwarden
T 088 585 73 00
leeuwarden@visio.org

Leiden
Poortgebouw
Rijnsburgerweg 10
2333 AA Leiden
T 088 585 96 00
leiden@visio.org

Nijmegen
Javastraat 104
6524 MJ Nijmegen
T 088 585 89 40
nijmegen@visio.org

Rotterdam
Schiedamse Vest 158
3011 BH Rotterdam
T 088 585 97 00
rotterdam@visio.org

Sittard - Geleen
Dr. H. van der Hoffplein 1
6162 BG Sittard-Geleen
T 088 585 88 00
sittardgeleen@visio.org

Cliëntservicebureau

Grave
St. Elisabethstraat 4
5361 HK Grave
T 088 585 85 85
info@visio.org

Wonen & Dagbesteding

Visio De Blauwe Kamer
Galderseweg 65
4836 AC Breda
T 088 585 80 00
deblauwekamer@visio.org

Visio Het Huis te Echten
Zuidwolderweg 3-5
7932 PN Echten
T 088 585 77 00
huisteechten@visio.org

Visio De Heukelom - Kindercentrum
Rijksstraatweg 286
9752 CL Haren
T 088 585 75 00
deheukelom@visio.org

Visio Atelier en Arthotheek Tast
Nicolaas Beetsplein 101 a
7901 KK Hoogeveen
T 0528 26 38 41
ateliertast@visio.org

Visio Elizabeth Kalishuis
Bovenweg 2
1276 XZ Huizen
T 088 585 54 00
elizabethkalishuis@visio.org

Visio Rotterdam
Oldenhagen 61 – 65
3078 BX Rotterdam
rotterdamwonen@visio.org

Visio Grave
St. Elisabethstraat 4
5361 HK Grave
T 088 58 58 500
wonengrave@visio.org

Visio De Brink
Veenweg 20
9481 TJ Vries
T 088 586 10 00
debrink@visio.org

Visio De Vlasborch
Vlasmeersestraat 99
5261 TB Vught
T 088 586 15 00
devlasborch@visio.org

Onderwijs

Visio Onderwijs Amsterdam
Slotermeerlaan 103
1063 JN Amsterdam
T 088 585 60 00
onderwijsamsterdam@visio.org

Visio Onderwijs Haren
Rijksstraatweg 284
9752 CL Haren
T 088 585 75 00
onderwijsbaren@visio.org

Visio Onderwijs Haren
Rummerinkhof 6a
9751 SL Haren
T 088 585 75 00
onderwijsbaren@visio.org

Visio Onderwijs Huizen
Oud Bussummerweg 76
1272 RX Huizen
T 088 586 17 00
onderwijshuizen@visio.org

Visio Onderwijs Breda
Galderseweg 65
4836 AC Breda
T 088 585 82 00
onderwijsbreda@visio.org

Diversen

Visio Academie
St. Elisabethstraat 4
5361 HK Grave
T 088 585 86 00
visioacademie@visio.org

Visio International
Amersfoortsestraatweg 180
1272 RR Huizen
T 088 585 50 00

Visio Onderwijs Grave
Jan van Cuykdijk 1
5361 HM Grave
T 088 585 82 50
onderwijsgrave@visio.org

Visio Onderwijs Rotterdam
Heindijk 4
3079 PM Rotterdam
T 088 585 83 30
onderwijsrotterdam@visio.org